



RANCANG BANGUN APLIKASI PENGAJUAN CUTI KARYAWAN BERBASIS ANDROID PADA PT. SURYA TOTO INDONESIA TBK

Ahmad Mahdiyan¹⁾, Perani Rosyani^{2*)}

Teknik, Teknik Informatika, Universitas Pamulang, Kota Tangerang Selatan, Indonesia^{1,2)}

Email: ahmadmahdiyan96@gmail.com¹⁾, dosen00837@unpam.ac.id^{2*)}

ABSTRAK

Sistem Informasi merupakan kebutuhan mendasar bagi tiap perusahaan atau instansi pemerintahan. Sistem Informasi menjadi suatu komponen penting dalam sistem yang dijalankan. Diantaranya adalah sistem pengolahan cuti karyawan pada PT. Surya Toto Indonesia Tbk masih bersifat manual menggunakan form dalam bentuk kertas, dimana sistem pengajuan cuti yang saat ini ternyata masih kurang dalam efisiensi waktu. Selain memakan waktu yang cukup lama, karyawan yang akan mengajukan cuti belum tentu mengetahui bahwa cutinya masih bisa atau masa cutinya sudah habis. Untuk mengatasi masalah seperti itu, maka penulis bermaksud untuk mencoba menangani proses cuti dengan suatu sistem informasi cuti karyawan berbasis android dengan menggunakan database MySQL untuk pembuatan databasenya. Dengan sistem ini, karyawan bisa melakukan atau membuat proses cuti karyawan secara cepat dan juga untuk pihak yang memberikan persetujuan bisa dilakukan secara cepat karena tidak harus mendatangi atau menunggu berkas untuk disetujui. Dengan adanya penelitian ini proses pengajuan cuti karyawan menjadi lebih efisien waktu dan karyawan dapat bekerja lebih nyaman.

Kata Kunci : Sistem Informasi, Pengajuan Cuti, Android.

ABSTRACT

Information systems are a basic need for every company or government agency. Information systems become an important component in the system that is run. Among them is the processing system for employee leave at PT. Surya Toto Indonesia Tbk is still manual using forms in paper form, where the current leave application system is still not time efficient. In addition to taking a long time, employees who will apply for leave do not necessarily know that the leave is still available or that the leave period has expired. To overcome such problems, the author intends to try to handle the leave process with an android-based employee leave information system using the MySQL database for database creation. With this system, employees can carry out or make employee leave processes quickly and also for parties giving approval it can be done quickly because they don't have to come or wait for files to be approved. With this research, the process of applying for employee leave becomes more time efficient and employees can work more comfortably.

Keywords : *Information System, Leave Application, Android.*

1. PENDAHULUAN

Pengaruh perkembangan teknologi informasi sekarang ini sudah menjangkau ke semua bidang pekerjaan termasuk PT. Surya Toto Indonesia Tbk yang merupakan perusahaan Manufacturing yang menyediakan produk retail kualitas tinggi seperti Sanitary Ware, Fitting, dan Kitchen. Kebutuhan informasi yang akurat, tepat dan cepat dalam menyajikan data dibutuhkan agar lebih efisien dan efektif. Salah satu informasi yang bisa didapatkan yaitu melalui sistem berbasis mobile atau Android yang dapat digunakan dimanapun dan kapanpun, selain dapat digunakan dimanapun, sistem berbasis android juga bisa memudahkan karyawan PT. Surya Toto Indonesia Tbk mengakses segala informasi.

Berdasarkan hasil wawancara dengan staff HRD, saat ini PT. Surya Toto Indonesia Tbk memiliki jumlah karyawan kurang lebih 2,313 orang. Dalam menjalankan tanggung jawabnya sebagai karyawan, terkadang tidak semua karyawan dapat masuk bekerja sesuai dengan jadwalnya karena melaksanakan keperluan pribadi yang tidak bisa dihindari. Banyaknya karyawan yang mengajukan cuti menuntut perusahaan untuk melakukan pendataan cuti karyawan, tetapi sistem pengolahan data cuti karyawan yang berjalan saat ini kurang efektif dan efisien dalam prosesnya karena sistem pengolahan data cuti karyawan yang dilakukan adalah secara manual yaitu menggunakan form. Saat karyawan ingin meminta izin atau mengambil cuti, karyawan tersebut harus meminta form cuti kepada Indirect masing-masing dan langsung mengisi form tersebut seperti mengisi nama, NIK, posisi, departemen, jenis cuti, tanggal cuti mulai dan berakhir, sisa cuti yang tersisa, serta alasan cuti. Form yang sudah terisi, kemudian diajukan oleh Indirect kepada kepala Divisi masing-masing untuk meminta persetujuan (approve), jika disetujui maka form tersebut diserahkan

kembali oleh Indirect kepada HRD. Permasalahan yang timbul adalah sebelum karyawan diberikan form cuti, admin departemen harus memeriksa terlebih dahulu data sisa cuti karyawan. Hal tersebut tentu memerlukan waktu pencarian yang lebih lama dalam penentuan izin pengajuan cuti dan untuk mengetahui sisa cuti yang belum diambil oleh karyawan. Belum lagi untuk meminta

persetujuan kepada kepala departemen dan HRD harus menunggu waktu cukup lama karena kesibukan yang jarang di ruangan.

Pengolahan data cuti karyawan yang manual mengakibatkan lambatnya proses pengajuan cuti dan penyajian informasi sisa cuti sehingga diperlukan teknologi terbaru semacam aplikasi berbasis android untuk mengatasi permasalahan ini. Aplikasi android pada umumnya menarik dan sangat mudah digunakan. Pengguna atau user dapat mengakses aplikasi dimana saja melalui smartphonanya. Oleh karena itu, penulis ingin membuat suatu aplikasi yang dapat membantu mengatasi permasalahan di atas dan mengoptimalkan kerja HRD PT. Surya Toto Indonesia Tbk. Aplikasi Android ini dibuat dengan software B4A yang menggunakan bahasa pemrograman VB dan menggunakan Database MySQL untuk pembuatan databasenya.

Dengan di buatnya sistem pengajuan cuti karyawan berbasis android ini, di harapkan dapat mempermudah karyawan dalam proses pengajuan cuti dan menghasilkan data yang tepat, cepat dan akurat untuk HRD dalam memperoleh dan menginput laporan data cuti yang di ajukan oleh setiap karyawan. Berdasarkan uraian permasalahan yang terjadi sehingga disusunlah tugas akhir ini dengan judul “RANCANG BANGUN APLIKASI PENGAJUAN CUTI KARYAWAN BERBASIS ANDROID PADA PT. SURYA TOTO INDONESIA TBK”.

2. METODE PENELITIAN

2.1 Observasi

Observasi adalah pengamatan langsung terhadap objek yang diteliti, dalam hal ini peneliti mengamati kegiatan pengajuan cuti karyawan di PT. Surya Toto Indonesia Tbk.

2.2 Wawancara

Wawancara digunakan untuk mencari informasi untuk membantu dalam perancangan sistem ini. Dalam hal ini peneliti melakukan wawancara dengan Asisstant Manager HRD Bapak Bambang Herwandi.

2.3 Studi Pustaka

Tentunya dalam menulis sebuah laporan, makalah, dan sejenisnya pastilah penulis juga memerlukan beberapa referensi bacaan yang nantinya bisa dijadikan bahan acuan dalam

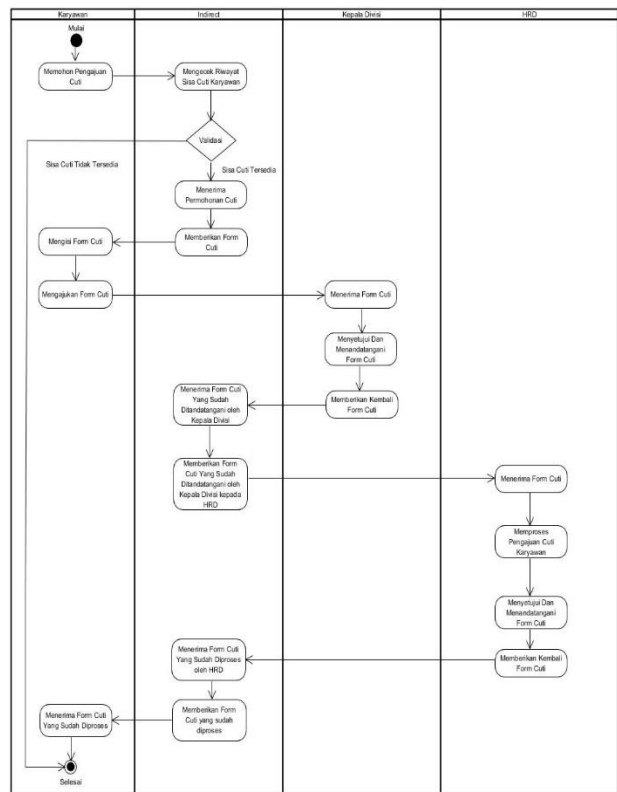
pembuatan hal-hal tersebut. Sama seperti halnya kami dalam membuat laporan tugas akhir ini, peneliti pun membaca dari berbagai sumber seperti buku-buku, jurnal-jurnal yang telah dibuat oleh beberapa penulis lainnya yang berkaitan dengan judul yang akan diangkat dalam laporan ini serta mencari referensi lainnya melalui internet seperti e-books, dan perpustakaan online.

3. HASIL DAN PEMBAHASAN

Pada analisa sistem ini penulis akan menganalisa sebuah sistem mengenai tahapan yang diperlukan dalam pembuatan suatu program yaitu menganalisis sistem yang sedang berjalan, dimana analisis sistem merupakan proses mempelajari suatu sistem dengan cara menguraikan sistem tersebut kedalam elemen yang membentuknya. Analisa terhadap sistem yang sedang berjalan merupakan salah satu langkah untuk mengetahui prosedur yang sedang berjalan, karena dengan menganalisa kita dapat mengetahui kelebihan dan kekurangan sistem tersebut.

Dari hasil wawancara dan observasi di lapangan, diketahui bahwa sistem yang sedang berjalan pada PT. Surya Toto Indonesia Tbk untuk pengambilan cuti karyawan masih kurang efektif dan efisien dalam prosesnya karena sistem pengolahan data cuti karyawan yang dilakukan adalah secara manual yaitu menggunakan form dalam bentuk kertas.

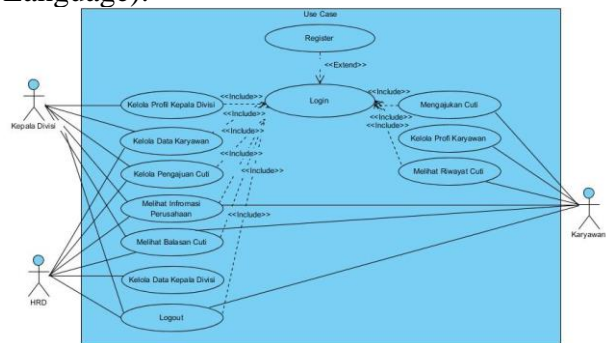
3.1. Activity Diagram Sistem yang Sedang Berjalan



Gambar 3. 1 Activity Diagram Sistem yang Sedang Berjalan

3.2. Perancangan Sistem

Perancangan sistem bertujuan agar mengetahui fungsi-fungsi dari aplikasi yang dibuat serta alur nya agar perancangannya tidak terlalu banyak fungsi yang tidak sesuai ditambahkan. Dalam perancangan ini menggunakan UML (Unified Modeling Language).



Gambar 3. 2 Use Case Diagram

Tabel 3. 1 Penjelasan Aktor

Aktor	Penjelasan
Kepala Divisi	Kepala Divisi dapat mengelola profil, mengelola pengajuan cuti karyawan, mengelola data karyawan, melihat balasan cuti dan informasi perusahaan.
Karyawan	Karyawan dapat mengelola profil, mengajukan cuti, melihat informasi perusahaan, melihat riwayat cuti dan menyimpan file laporan cuti karyawan.
HRD	HRD dapat mengelola profil, mengelola pengajuan cuti karyawan, mengelola data karyawan, mengelola data staff HRD dan informasi perusahaan.

3.3. Rancangan Tampilan Aplikasi Pengajuan Cuti

Pada bagian ini penulis akan membahas perancangan antar muka dari aplikasi android, yang akan menjadi acuan selama proses pembuatan. Berikut rancangan-rancangannya.

3.3.1 Rancangan Tampilan Login



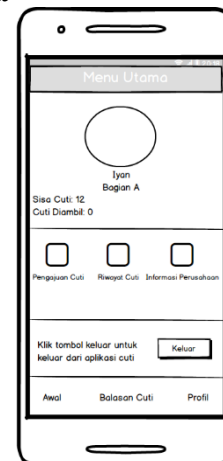
Gambar 3. 3 Rancangan Tampilan Login

3.3.2 Rancangan Tampilan Registrasi



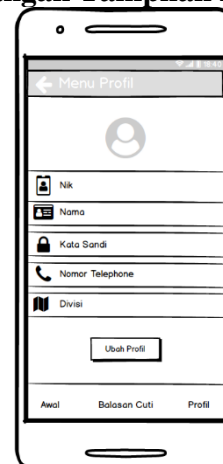
Gambar 3. 4 Rancangan Tampilan Registrasi

3.3.3 Profil Rancangan Tampilan Menu Utama



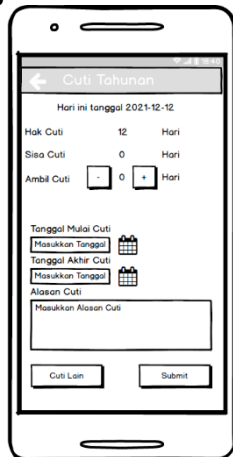
Gambar 3. 5 Rancangan Tampilan Menu Utama

3.3.4 Rancangan Tampilan Menu Profil



Gambar 3. 6 Rancangan Tampilan Menu Profil

3.3.5 Rancangan Tampilan Menu Pengajuan Cuti



Gambar 3. 7 Rancangan Tampilan Menu Pengajuan Cuti

3.4. Implementasi

Implementasi adalah kegiatan penerapan dari hasil perancangan. Dimana aplikasi siap dioperasikan pada keadaan yang sebenarnya sehingga dari sini akan diketahui apakah aplikasi atau sistem yang telah dibuat benar-benar dapat menghasilkan keluaran yang sesuai dengan tujuan yang diinginkan.

3.4.1 Implementasi Perangkat Lunak

Perangkat lunak yang dibutuhkan untuk menjalankan aplikasi pengajuan cuti karyawan berbasis android ini adalah

Tabel 3. 2 Spesifikasi Perangkat Lunak Laptop

Nama	Spesifikasi
Operating System	Windows 10 64bit
Database	MySQL
Tools	XAMPP, B4a, Nox

Tabel 3. 3 Spesifikasi Perangkat Lunak Smartphone

Nama	Spesifikasi
Operating System	Android 11

3.4.2 Implementasi Perangkat Keras

Perangkat keras yang dibutuhkan untuk menjalankan aplikasi pengajuan dan informasi masyarakat berbasis android ini adalah:

Tabel 3. 4 Spesifikasi Perangkat Keras Laptop

Nama	Spesifikasi
Processor	Intel Celeron @2.5GHz
RAM	4GB
Storage	256 GB SSD

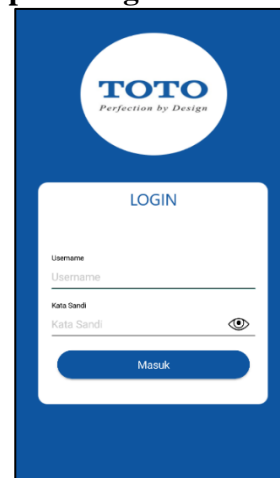
Tabel 3. 5 Spesifikasi Perangkat Keras Smartphone

Nama	Spesifikasi
Processor	Hexa-Core @1.8GHz + Dual-Core 2.3GHz
RAM	8GB
Display	6,6 inch (2400x1080) FHD IPS
Storage	128 GB

3.5 Sistem Interface

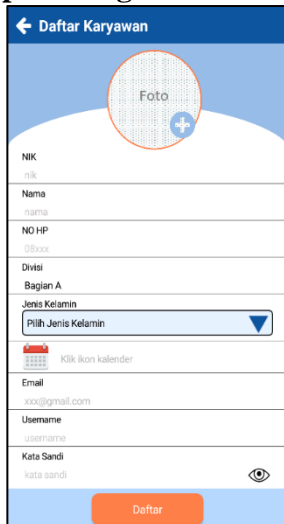
Pada bagian ini akan menjelaskan tentang implementasi dari rancangan yang telah dibuat sebelumnya. Berikut implementasi aplikasi aplikasi pengajuan cuti karyawan berbasis android PT. Surya Toto Indonesia Tbk.

3.5.1 Tampilan Login



Gambar 3. 8 Tampilan Login

3.5.2 Tampilan Registrasi



Gambar 3. 9 Tampilan Registrasi

3.5.3 Tampilan Menu Utama



Gambar 3. 10 Tampilan Menu Utama

3.5.4 Tampilan Menu Profil



Gambar 3. 11 Tampilan Menu Profil

3.5.5 Tampilan Menu Pengajuan Cuti



Gambar 3. 12 Tampilan Menu Pengajuan Cuti

4. PENTUTUP

4.1. Kesimpulan

Berdasarkan implementasi dan pengujian dapat diambil kesimpulan, maka dengan adanya aplikasi pengajuan cuti karyawan berbasis android ini dapat memudahkan karyawan untuk melakukan proses pengajuan cuti hanya dengan menggunakan smartphone berbasis android, selain itu karyawan dapat mengetahui sisa cuti yang sudah diambil dan cuti yang belum di ambil. Aplikasi ini lebih efektif dan efisien dibandingkan dengan sistem yang masih manual yaitu menggunakan form dalam bentuk kertas. Disisi lain aplikasi ini juga memudahkan Kepala Divisi atau HRD untuk memonitor cuti para karyawan sehingga lebih efektif dan efisien.

4.2. Saran

Aplikasi pengajuan cuti karyawan berbasis android pada PT. Surya Toto Indonesia Tbk ini, untuk penelitian dan pengembangan selanjutnya aplikasi ini diharapkan dapat ditambahkan fitur untuk *export* hasil balasan cuti yang sudah diterima ke dalam file *pdf*.

5. DAFTAR PUSTAKA

- [1] Rusdiana dan Moch. Irfan, (2014:35-36) System Informasi Manajemen. Pustaka Setia. Bandung
- [2] Andriyani, S. (2016). Aplikasi Akademik Online Berbasis Mobile Android Pada Universitas Tama Jagakarsa. Volume 11, Nomor 1. Jurnal Sains Dan Teknologi, ISSN: 1978-001X.

- [3] Angga punugali (2018) Perancangan Sistem Informasi Pengolahan data Cuti Karyawan Berbasis WEB Pada PT AEROFOOD INDONESIA.
- [4] Aslah, T. Y., Wowor, H. F., & Tulenan, V. (2017). Perancangan Animasi 3D Objek Wisata Museum Budaya Watu Pinawetengan. *Jurnal Teknik Informatika*, 11(1).
- [5] B4A. (2016). *Beginner's Guide*. B4A. <https://www.b4x.com/>.
- [6] Buchari, M. Z., Sentinuwo, S. R., & Lantang, O. A. (2015). Rancang Bangun Video Animasi 3 Dimensi Untuk Mekanisme Pengujian Kendaraan Bermotor di Dinas Perhubungan, Kebudayaan, Pariwisata, Komunikasi dan Informasi. *Jurnal Teknik Informatika*, 6(1), 1–6.
- [7] Budihartanti, C., & Umam, C. (2018). Aplikasi Pengajuan Cuti Online Berbasis Android Pada PT. Panasonic Gobel Eco Solutions Sales Indonesia. *Jurnal Prosisko*, 5(1), 44–52.
- [8] Firmansah, D. A., Rohman, R. S., & Farlina, Y. (2020). Aplikasi Website Pengajuan Cuti Karyawan Rumah Sakit Islam Assyifa Sukabumi Berbasis Whatsapp Blast. *Jurnal Teknologi Dan Informasi*, 10(2), 129–143.
- [9] Herlawati (2011) *Menggunakan UML*. Bandung: Informatika.
- [10] Juansyah, A. (2015). *Pembangunan Aplikasi Child Tracker Berbasis Assisted – Global Positioning System (A-Gps) Dengan Platform Android*. Volume 1, Edisi 1. *Jurnal Ilmiah Komputer Dan Informatika (Komputa)*, ISSN: 2089-9033.
- [11] Kadir, Abdul. (2014). *Pengenalan Sistem Informasi Edisi Revisi*. Yogyakarta: Andi Offset.
- [12] Maimunah, Singgih, S., & Supriyadi, A. (2017). Rancang Bangun Sistem SMS Gateway Sebagai Fasilitas Permohonan Cuti Karyawan. *Jurnal CERITA*, 3(1), 36–48.
- [13] Maulani1, G., Septiani, D., & Sahara, P. N. F. (2018). Rancang Bangun Sistem Informasi Inventory Fasilitas Maintenance Pada Pt. Pln (Persero) Tangerang. *ICIT Journal*, 4(2), 156–167.
- [14] Marlina B. Winanti, S.Si., M.Si (2014:4) Sistem Informasi akademik berbasis web.
- [15] Sutabri (2018:6) Konsep system informasi.
- [15] Muthola'i (2018) Perancangan Sistem Informasi Pengolahan Data Cuti Pegawai Berbasis WEB pada Kantor Imigrasi Kelas 1 Khusus Soekarno-Hatta
- [16] Nawawi, (2011), *Manajemen Sumber Daya Manusia: Untuk Bisnis Yang Kompetitif*, Gajahmada University Press, Yogyakarta
- [17] Nugroho (2010) *Rekayasa Perangkat Lunak Berbasis Objek dengan Metode USDP*. Penerbit Andi. Yogyakarta.
- [18] Priyanti, Novia, Rina. (2016). *Penerapan User Acceptance Test Untuk Perancangan dan Pembangunan Sistem Pemesanan Obat Studi Kasus Pada Poliklinik Pratama Jakarta*. Jakarta: STIKOM CKI. *Jurnal CKI On Spot*. Vol. 9 No. 2
- [19] PT. Surya Toto Indonesia Tbk. (2021) <https://www.investor.toto.co.id/>
- [20] Raharjo, B. (2011.) *Belajar Otodidak Membuat Database Menggunakan MySQL*. Bandung: Informatika.
- [21] Romney dan Steinbart, (2015:3) *Accounting Information System*, 13th ed. England:
- [22] Siagian. (2012). *Manajemen Sumber Daya Manusia*. Jakarta: Bumi Aksara.
- [23] Solikin, I., & Putra, M. S. (2019). Aplikasi Cuti Dosen Berbasis Android Pada STEBIS Islam Darussalam. *Klik - Kumpulan Jurnal Ilmu Komputer*, 6(2), 172.
- [24] Winda Anggraeni (2016) langkah-langkah penggunaan Unified Modelling Language (UML).